

سلطنة عمان  
وزارة التراث القومي والثقافة

## إطلالة على بعض المواقع الاثرية في عمان



ذو القعدة ١٤٢٠هـ - فبراير ٢٠٠٠

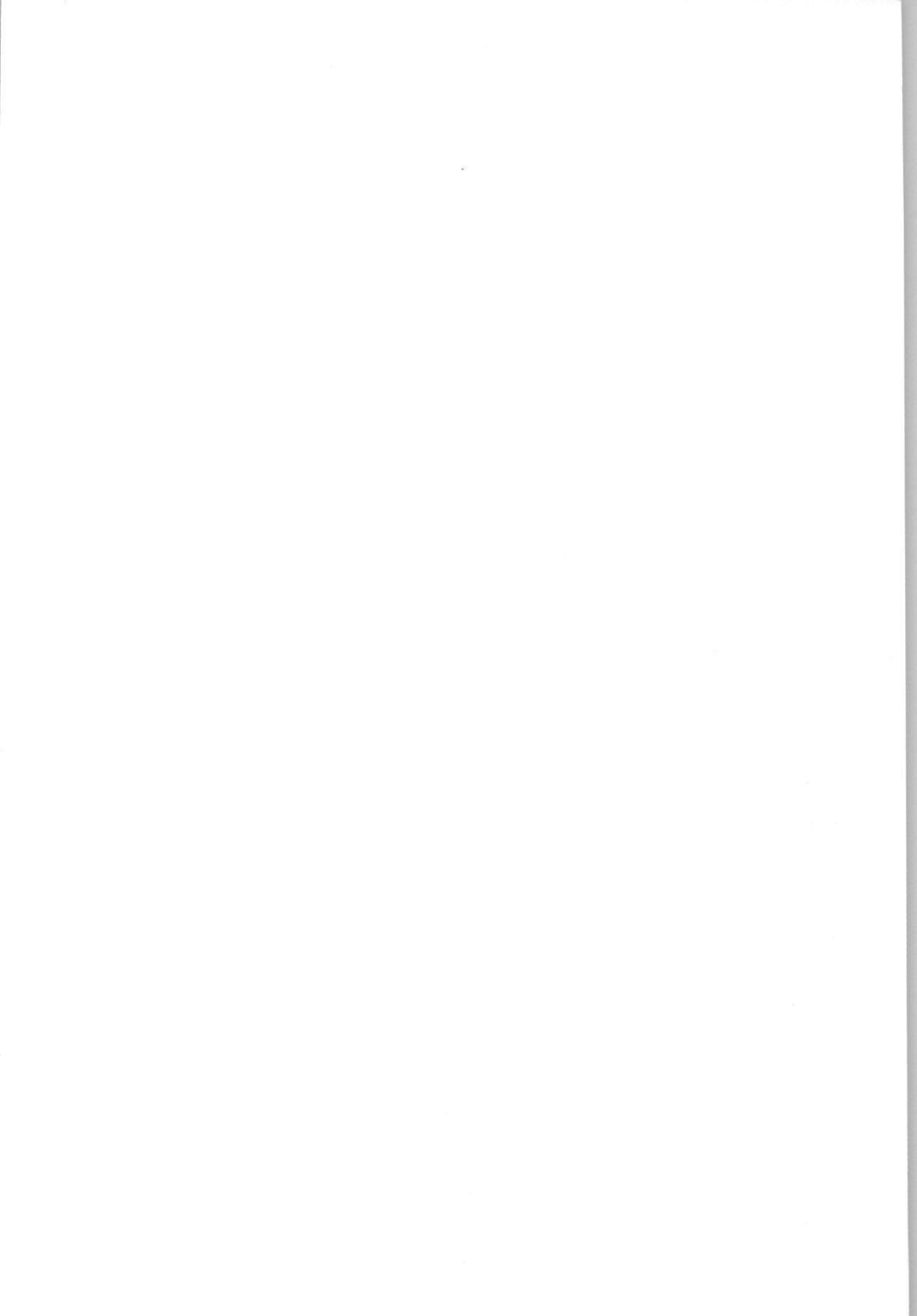
صورة الغلاف : رأس حصان من البرونز من موقع سمد الشان بولاية المضبيبي ( ٣٠٠ ق.م - ٧٩٣ م )  
A Bronze Horse Head From Samad Ash-Shan, Site in Welayat of Al-Mudhaibi



سلطنة عمان  
وزارة التراث القومي والثقافة

# إطاللة على بعض المواقع الأثرية في عمان

ذو القعدة ١٤٢٠هـ - فبراير ٢٠٠٠



IN 1952 . THE AMERICAN EXPEDITION FOR THE STUDY OF MAN , UNDER THE DIRECTION OF WENDELL PHILLIPS CONDUCTED ARCHAEOLOGICAL SURVEYS AND EXCAVATIONS ON SEVERAL SITES SUCH AS AL-BALID , KHOR RORI, AL MUGH SAYL AND SOHAR IN NORTHERN AND SOUTHERN OMAN. SINCE 1970, A SPECIAL CARE WAS GIVEN TO ARCHAEOLOGY , IN 1973 . THE HARVARD ARCHAEOLOGICAL SURVEY GROUP WAS FIRST INVITED TO VISIT OMAN, HAS LOCATED SEVERAL SETTLEMENTS ATTRIBUTED TO THE THIRD MILLENNIUM B.C. IN 1974 BEATRICE DE CARDI DISCOVERED ARCHAEOLOGICAL SITES EXTENDED FROM IZKI TO IBRI. SINCE THE ESTABLISHMENT OF THE MINISTRY OF NATIONAL HERITAGE & CULTURE IN 1976 , PROGRAMS AND PLANS WERE MADE TO INTIATE A WIDE OPERATION IN THE FIELD OF EXCAVATIONS AND ARCHAEOLOGICAL SURVEY IN COLLABORATION WITH INTERNATIONAL UNIVERSITIES AND INSTITUTIONS IN ORDER TO BEGIN A SYSTEMATIC ARCHAEOLOGICAL WORK, RESULTED IN REVEALING SEVERAL SITES GRADUALLY DATED FROM THE STONE AGE TO THE ISLAMIC PERIOD. THE RESULT OF THESE DICOVERIES AND WAS DOCUMENTED IN SCIENTIFICAL RESEARCHES INCLUDED IN THE JOURNAL OF OMAN STUDIES WHICH CONSIST OF MANY ARCHAEOLOGICAL. ECOLOGICAL AND HISTORICAL STUDIES ABOUT THE SULTANATE OF OMAN. REGIONAL AND INTERNATIONAL EXHIBITIONS ARE GIVEN THE HIGHEST PRIORITY IN THIS MINISTRY IN ORDER TO PRESENT THE LATEST ARCHAEOLOGICAL DISCOVERIES WHICH LEAD TO PROTECT THE SITES IN THE SULTANATE . IN 1987 AND 1988 UNESCO INCLUDED BAHLA FORT AND BAT IN THE WORLD HERITAGE LIST.

في عام ١٩٥٢م قامت البعثة الأمريكية لدراسة الإنسان بإشراف من الدكتور وندل فيلبس بمسوحات أثرية شملت عدة مواقع في شمال وجنوب السلطنة كالبليد وخور روري والمغسيل وصحار. ومنذ بزوغ فجر النهضة المباركة في يوليو ١٩٧٠ شهدت السلطنة اهتماما واضحا في جميع المجالات من بينها مجال الآثار ففي عام ١٩٧٣ قامت أول بعثة من جامعة هارفارد بمسح أثري نتج عنه اكتشاف عدة مواقع تعود الى فترة الألف الثالث قبل الميلاد، وفي عام ١٩٧٤ اكتشفت الدكتورة بياترس دي كاردي مواقع المنطقة الممتدة من ولاية أركي الى ولاية عبري . ومنذ أن أنشئت وزارة التراث القومي والثقافة في عام ١٩٧٦ م. تم وضع الخطط والبرامج بالتنسيق مع الجامعات والمعاهد العالمية بهدف البدء في عملية تنقيبات أثرية منظمة اكتشف من خلاله العديد من المواقع الأثرية التي تتدرج في تاريخها من العصور الحجرية الى العصور الإسلامية وتوثق نتائج هذه الاكتشافات في بحوث علمية تحتويها مجلة الدراسات العمانية التي تتضمن في طياتها دراسات أثرية وبيئية وتاريخية عن السلطنة . وقد حرصت وزارة التراث القومي والثقافة منذ إنشائها على إقامة معرض المكتشفات الأثرية على الصعيدين المحلي والدولي، للتعريف بدورها الرائد في اكتشاف وحماية المواقع الأثرية، وتوجت جهوداتها بأن قامت منظمة اليونسكو بأدراج حصن بهلا التاريخي عام ١٩٨٧ م وموقع بات الأثري عام ١٩٨٨ ضمن قائمة التراث العالمي.

ANCIENT MAN SPENT HIS TIME FOR IN EXPRESSING HIS IMAGINATIONS ABOUT HIS DAILY LIFE BY DRAWING ON ROCKS, WHICH CONSIST MOSTLY OF FIGURES OF HUMANS, ANIMALS AND .ARTIFACTS

ROCK ART IS FOUND MAINLY ON THE STEEP LIMESTONE WALLS IN THE NARROW WADIS OF NORTHERN MOUNTAINS IN OMAN, SPECIALLY AT JABAL AL-AKHDAR. FIVE TECHNIQUES ART WAS USED TO PRODUCE THIS "PECKING, ENGRAVING, BAS-RELIEF, "PAINTING, ROCKING-BLADE INCISION

أعطى الإنسان القديم بعض وقته لذاته من أجل التعبير عن تصوراته اليومية فرسم على الصخور الأشكال الآدمية والحيوانية والأدوات التي كان يستخدمها وقد تركز هذا الفن على الصخور الجيرية المنحدرة في الأودية الضيقة عند الجبال الشمالية لعمان وخاصة الجبل الأخضر . وتختلف أساليب إنجاز الفن الصخري، فنرى بعضها يعتمد على أسلوب الثقب أو النقر على الصخور، والبعض الآخر على أسلوب النقش والرسم والحز بواسطة أداة حادة.



## RAS AL-HAMRA IN MUSCAT

## راس الحمرا بمحافظة مسقط

**THE FOURTH MILLENNIUM B.C. SITE OF RAS AL-HAMRA DISCOVERED DURING ARCHAEOLOGICAL SURVEY IN 1970, BUT THE ACTUAL EXCAVATIONS STARTED IN 1980 AND REVEALED THE PRESENCE OF THE ACERAMIC SETTLEMENTS FORMED BY SAND, SHELLS, FISH- BONES , ASH AND COAL. RAS AL-HAMRA REPRESENT THE EARLY OMANI FISHERMEN CIVILIZATION.**

**MOST OF THE FINDINGS CONSIST OF FISHING TOOLS, SUCH AS, HOOKS MADE OF SHELLS, NET-SINKERS MADE OF STONE AND JEWELLERIES MADE OF PEARLS AND SHELLS.**

اكتشف الموقع بواسطة مسح أثري في فترة السبعينات، وجرى التنقيب الفعلي عام ١٩٨٠ م وكانت من نتائج التنقيبات الأثرية أن أزيح اللثام عن مستوطنات شكلت طبقاتها من الرمل والأصداف وخليط من عظام الأسماك والفحم. وهذا الموقع يمثل حضارة الصياد العماني، وقد أرخ الى فترة الألف الرابع قبل الميلاد. معظم المعثورات عبارة عن أدوات صيد كالصنارات الصدفية وأثقال شباك الصيد من الحجر وحلي من اللؤلؤ والصدف.



## BAT IN IBRI

## بات بولاية عبري

THIRD MILLENNIUM B.C. "BEEHIVE TOMBS" IS A GOOD EVIDENCE WHICH PRESENT THE IMPORTANT OMANI EFFECIENCY IN USING THE ARCHITECTURAL TECHNIQUES IN BUILDING THE SETTLEMENTS AND CEMETRIES IN BAT. THE SITE WAS DISCOVERED IN 1972, WHILE ACTUAL EXCAVATOINS CARRIED OUT BETWEEN 1973-1979. MANY CEMETRIES WERE DISTRIBUTED AS GROUPS LOCATED IN BAT AND WADI AL-AYN. BESIDE, SIX ROUND PLAN BUILDINGS WERE DISCOVERED. EACH BUILDING WAS SURROUNDED WITH DOUBLE WALL WITH A WELL SITUATED IN THE CENTER. FOR ITS HISTORICAL IMPORTANCE, UNESCO INCLUDED BAT IN THE WORLD HERITAGE LIST.

برهنت مدافن خلايا النحل في بات على مدى عراقة التاريخ ومهارة الإنسان في عمان منذ الألف الثالث قبل الميلاد، وقد اكتشف الموقع عام ١٩٧٢م ، وقد تمت التنقيبات الأثرية فيما بين عام ١٩٧٣-١٩٧٩م حيث تم التعرف على العديد من المدافن المتوزعة في مجاميع بواحة بات والواحات المجاورة لها في وادي العين. وبجانب ذلك تم الكشف عن ستة مبان مستديرة الشكل يحيط بكل منها جدارين يتوسطهما بئر ماء ، وهذه المباني عبارة عن أبراج مراقبة أو حراسة، ونظرا لأهمية موقع بات أدرجته منظمة اليونسكو ضمن قائمة التراث العالمي عام ١٩٨٨.



**A HARRAPAN PINKISH POTSDERD BEARING A FOUR-SIGN INSCRIPTIONS OF THE INDUS VALLEY CIVILIZATION CONFIRMING THE CLOSE RELATIONSHIP BETWEEN INDIA AND OMAN SINCE THE THIRD MILLENNIUM B.C. IN 1985 THE ARCHAEOLOGICAL EXCAVATIONS CONFIRMED THE IMPORTANCE OF RA'S AL-JINZ WHICH REVEALED FIVE PERIODS OF HUMAN ACTIVITIES SUCH AS," THE HOLOCENE PERIOD,THE FOURTH MILLENNIUM B.C., THE BEGINNING OF THE THIRD MILLENNIUM B.C., THE SECOND MELLINIUM B.C ANDTHE IRON AGE". THE EARLY BRONZE AGE (UMM AN-NAR PERIOD ) WAS THE MOST IMPORTANT PERIOD ON THE SITE. SIGNIFICANT FINDINGS WAS VERY WELL PRESENTED BY CHLORITE STAMPSEALS, FRANKINCENSE BURNER MADE OF LIMESTONE DATED TO (2200-2100 B.C.), AN INTRICATELY DESIGNED IVORY COMB, FISHING HOOKS, BEADS, ORNAMENS AND POTTERY JARS.**

لقد نشطت التجارة بين عمان وبلاد الأندلس خلال فترة الألف الثالث قبل الميلاد، ونلمس ذلك في موقع رأس الجنز، حيث اكتشفت القطع الأثرية التي لها صلة بحضارة وادي الأندلس وذلك في عام ١٩٨١ م عندما تم العثور على قطعة من الفخار وردية اللون عليها نقوش عرفت بفخار الهارابان في وادي الأندلس. بدأت التنقيبات الأثرية في عام ١٩٨٥ م، وحفقت بالعديد من المكتشفات التي أثبتت أهمية رأس الجنز كموقع أثري، وقد غطى النشاط البشري فيه خمس فترات زمنية شملت عصر الهليوسين الألف الرابع قبل الميلاد، بداية الألف الثالث قبل الميلاد الألف الثاني قبل الميلاد العصر الحديدي، وتعود الفترة الأكثر أهمية في الموقع إلى العصر البرونزي الحديث (فترة أم النار). أهم المعثورات عبارة عن أختام من الحجر الصابوني، مبخرة من حجر الكلس أرخت إلى (٢١٠٠-٢٢٠٠ ق.م) مشط من العاج بالإضافة إلى صنارات صيد وحلي وخرز وجرار .



THE PRE-HISTORIC SITE OF BAHLA WAS DISCOVERED IN 1973 . THE EXCAVATIONS WERE NOT STARTED UNTIL THE BEGINNING OF 1980'S. STUDIES CONCENTRATED ON THE BURIAL CUSTOMS, COPPER PRODUCTION , THE GEOGRAPHY OF THE REGION AND THE ARCHITECTURAL METHODS USED IN BUILDING BISYA . OCCUPATION IN BAHLA WAS DIVIDED INTO TWO DISTINGUISHABLE PERIODS:

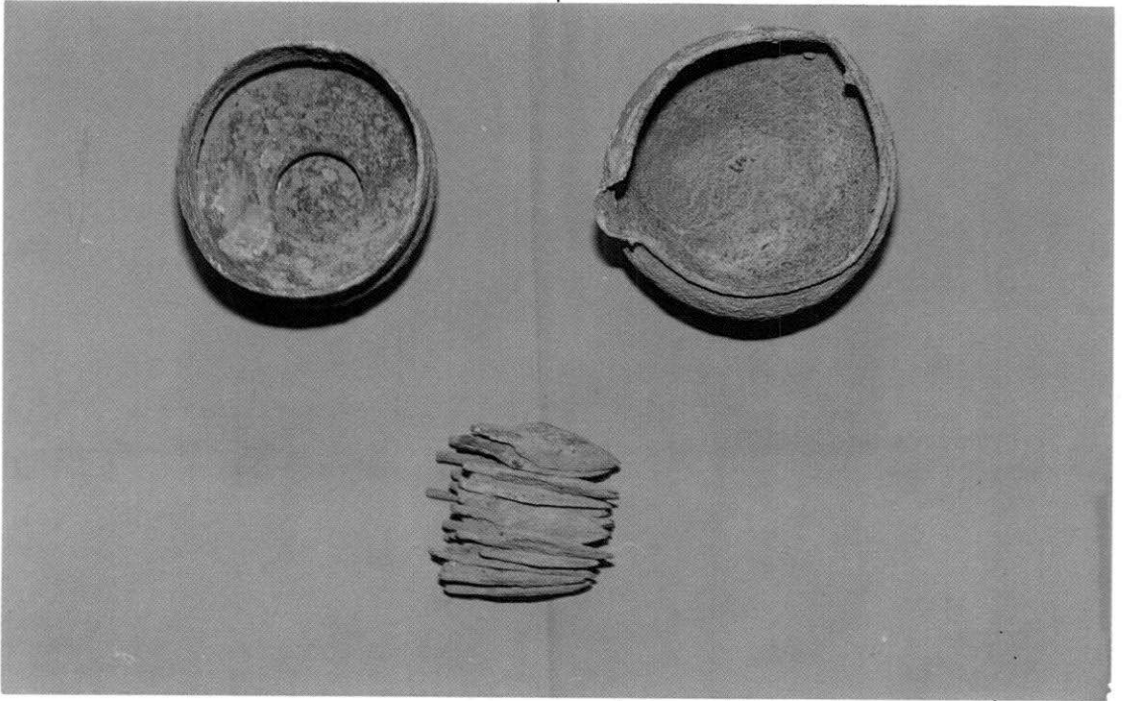
1- SETTLEMENTS DATED TO THE MIDDLE OF THE THIRD MELLINIUM B.C. LOCATED TO THE SOUTH OF WADI BAHLA BANK AND TO THE NORTH OF AL-DHABI VILLAGE. CEMETRIES ARE OF SPECIAL INTEREST DUE TO THE SINGLE BURIAL CHAMBER SITUATED ON THE HIGH HILL .

2- SETTLEMENTS DATED FROM THE END OF THE THIRD MILLENNIUM B.C. TO THE BEGINNING OF THE SECOND MILLENNIUM B.C. THE SETTLEMENT WAS LOCATED IN THE AREA ALONG AL-DHABI VILLAGE TO BISYA BORDERS. THE CEMETRIES WAS BUILT INSIDE INSIDE THE SETTLEMENT AND DISTINGUISHED BY THE PARTITION DISCOVERED IN THE SINGLE CHAMBER.

اكتشف الموقع عام ١٩٧٣م وبدأت الحفريات الأثرية فيه مع مطلع الثمانينات من القرن العشرين، وقد تم التركيز على دراسة تقاليد الدفن وصناعة المعادن في بسيا وجغرافية المنطقة وطرق البناء ويعود الاستيطان في بهلا الى فترتين:

١- مستوطنات ترجع الى منتصف الألف الثالث قبل الميلاد تقع الى الغرب من ضفة وادي بهلا شمال قرية الظبي وتتميز مدافن هذه الفترة بوجود غرفة واحدة للدفن مبنية على تل مرتفع .

٢- مستوطنات ترجع الى أواخر الألف الثالث وتمتد الى بداية الألف الثاني قبل الميلاد وتقع في المنطقة الممتدة من قرية الظبي الى حدود منطقة بسيا وقد بنيت المدافن داخل المستوطنة، وهي تتميز بوجود فاصل داخل الغرفة الواحدة.



## BAWSHAR IN MUSCAT

## بوشر بمحافظة مسقط

BAWSHAR IS CHARACTERIZED BY ITS CIRCULAR PLAN CEMETRIES WHICH IS LINED WITH PEBBLES AND COVERED WITH BOULDERS . THE SITE WAS DATED TO THE FIRST AND SECOND MILLENNIUM B.C

A 22 METERS CEMETRY WAS DISCOVERED, DIVIDED INTO

SEVERAL SECTIONS DATED TO THE EARLY IRON AGE (1200-200 B.C.) . THE MOST IMPORTANT FINDS WAS AN IRON SWORD, BRONZE ARROWHEADS, AND ASSEMBLAGE OF STEATITE VESSELS CUT INTO DIFFERENT SIZES AND DESIGN. STEATITE IS A HEAVY MATERIAL MIXED WITH A HIGH CONSISTENCY OF CHLORITE, AND COULD BE CUT AND DESIGNED SO EASILY INTO DIFFERENT SHAPES OF STRONG HOLLOW WARE, WHICH COULD BE KEPT IN GOOD CONDITION FOR CENTURIES. THE FIRST USE OF STATITE WAS IN BRONZE AGE.

يتميز موقع بوشر بالمدافن الدائرية الشكل المبطنة بالحجارة والمغطاة بجلاميد صخرية، وقد أرخت إلى فترة الألفين الثاني والأول قبل الميلاد، كما تم الكشف عن مدفن ذو تقسيمات كثيرة تمتد إلى مسافة ٢٢ م يعود تاريخه إلى فترة العصر الحديدي المبكر (١٢٠٠-٢٠٠ ق.م.) ، وأهم المعثورات الأثرية من موقع بوشر عبارة عن : سيف من الحديد ورؤوس سهام برونزية وأوان من الحجر الصابوني الأملس.

الحجر الصابوني : " هو مادة ثقيلة وكثيفة تتكون من معدن الكلور ، ويمكن تشكيل ونحت هذا الحجر بسهولة على هيئة أوان مجوفة تتمتع بصلابة كافية لإبقائها محتفظة بشكلها لعدة قرون ، ويرجع استخدام هذا الحجر إلى العصر البرونزي".



ARCHAEOLOGICAL EXCAVATIONS AT SAMAD ASH-SHAN CONCENTRATED ON STUDYING THE BURIAL CUSTOMS OF THE 2ND MILLENNIUM B.C. THIS SITE WAS DISCOVERED IN 1980 DURING ARCHAEOLOGICAL SURVEY TO ENCOMPASS COPPER PRODUCTION SITES , AL-MOYASSAR WAS AMONG THESE SITES WHICH CONSIDERED AS ONE OF OMAN RICHEST COPPER PRODUCTION SITES DATED TO THE THIRD MILLENNIUM B.C. LARGE QUANTITIES OF SLAGS DISCOVERED , AS WELL AS FURNACES FOR SMELTING COPPER AND A CIRCULAR HOLES WHERE COPPER WAS Poured INTO, TO FORM COPPER INGOTS WHICH WAS EXPORTED TO THE NEIGHBORING COUNTRIES. THREE TYPES OF CEMETRIES WERE NOTED: "SEPARATED MEN, WOMEN AND CHILDREN CEMETRIES", CONTAINING POTTERY JARS, BRONZE VESSELS, ARROWHEADS AND SPEARS MADE OF BRONZE, CARNELIAN BEADS AND STONE STAMPSEALS. WHILE IN 1989 , A LATE IRON AGE CAMEL BURIAL WAS DISCOVERED WITH A NECKLACE HANGING DOWN FROM ITS NECK . THE NECKLACE WAS MADE OF GLASS, SHELL AND STONE BEADS.

سمد الشان من المواقع المهمة لدراسة طرق وأساليب الدفن في فترة الألف الثاني قبل الميلاد، ويعود اكتشاف الموقع الى سنة ١٩٨٠م خلال مسح أثري شمل مواقع إنتاج النحاس كما اكتشف موقع الميسر الذي يعد من أغنى مواقع التعدين في السلطنة وذلك لاحتوائه كميات كبيرة من خبث النحاس وعدد من أفران الصهر وحفر دائرية كان يسكب فيها النحاس المصهور لإنتاج السبائك النحاسية التي صدرت الى البلدان المجاورة. وفي بداية الثمانينات من القرن العشرين، بدأت الحفائر الأثرية في موقع سمد الشان، وركزت على دراسة المدافن وما تحويه من لقي أثرية، حيث اكتشفت ثلاثة أنواع من المدافن، (للرجال، النساء، الأطفال) ، وقد حوت تلك المدافن على جرار فخارية وأوان برونزية ورووس سهام وحراب من البرونز وخرز من العقيق وأختام حجرية. وفي عام ١٩٨٩ تم العثور على هيكل جمل صغير تتدلى من عنقه قلادة خرزاتها من الزجاج والمحار والحجر تعود الى العصر الحديدي المتأخر.



THE COPPER ABUNDANCE IN OMAN CONSIDERED AS AN ESSENTIAL ELEMENT OF CIVILIZATION THROUGH THE HISTORY OF THE AREA. THE SUMERIAN AND AKKADIAN TEXTS MENTIONED THAT "MAJAN" WAS A SOURCE OF MINING AND EXPORTING COPPER ABROAD. THE ARCHAEOLOGICAL EXCAVATIONS CONFIRMED THROUGH THE DISCOVERING OF SEVERAL ANCIENT MINES, FURNACES, AND COPPER INGOTS THAT OMAN IS THE LAND OF "MAJAN" WHICH WAS MENTIONED BY THE SUMERIAN TEXTS AND APPEARED IN "CARCHEMISH EPIC : " THE LAND OF LIFE. "

CARBON 14 ANALYSIS CONFIRMED THAT THESE MINES DATED BACK TO 2500 B.C. MINING SITES CONCENTRATED IN WADI AL-JIZZI SOUTH OF AL-BATINAH REGION SUCH AS L'ASAIL, 'ARJA, TAWI 'UBAYLAH, RIKAH AND WADI ANDAM.

يعتبر توفر معدن النحاس في عمان منذ العصور القديمة عنصرا حضاريا هاما في تاريخ المنطقة وقد أشارت الوثائق السومرية والأكادية الى إقليم ماجان باعتباره منتجا ومصدرا للمعدن النحاس واستطاعت التنقيبات الأثرية إثبات ذلك من خلال العثور على العديد من المناجم القديمة وأفران الصهر والسبائك النحاسية وخبث النحاس وتؤكد أن أرض عمان هي إقليم ماجان التي أشارت إليه النصوص السومرية في ملحمة جلجامش "أرض الحياة" وقد أكدت النتائج المخبرية بواسطة كربون 14 أن تاريخ مناجم النحاس يرجع الى 2500 قبل الميلاد، وتتركز مواقع التعدين في عمان في منطقة وادي الجزى بشمال الباطنة مثل موقع الأصيل - عرجا - طوي عبيلة - ركاح ووادي عندام .





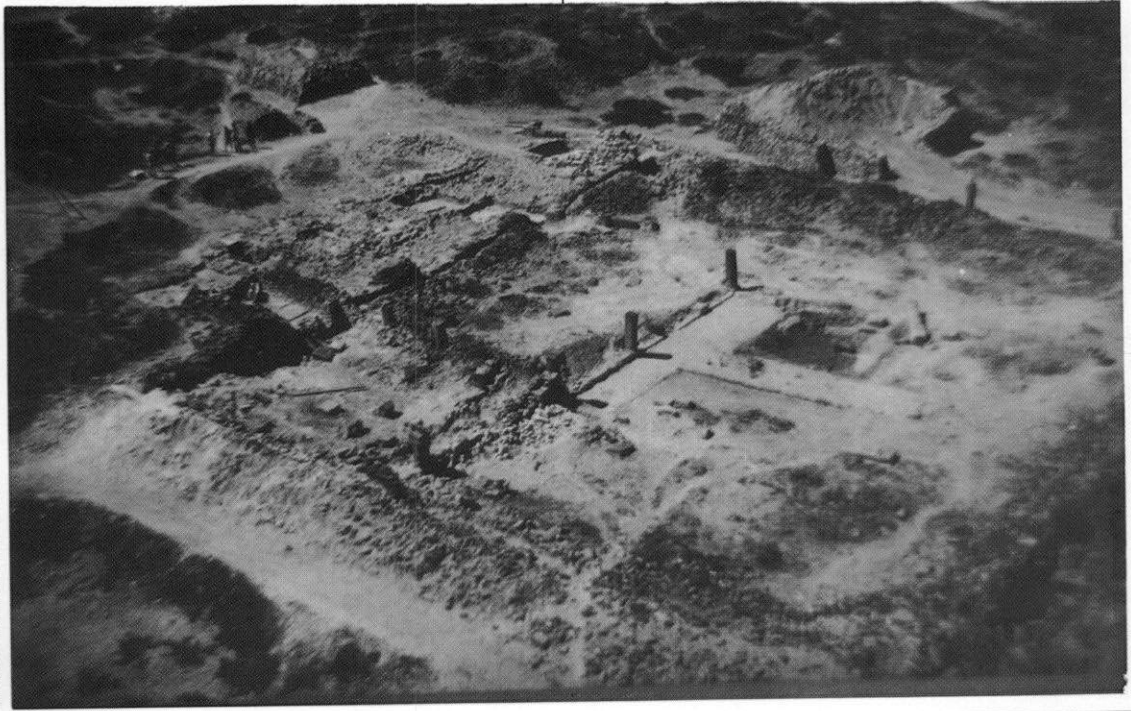
THE TOWN WAS ESTABLISHED SINCE 4<sup>TH</sup> A.H. - 10<sup>TH</sup> A.D. CENTURY. IBN BATUTA WHO VISITED AL-BALID REPORTED THAT MOST OF THE PEOPLE WERE MERCHANTS AND GREAT NUMBER OF ARAB HORSES WERE SHIPPED TO INDIA WHILE COTTON AND RICE WERE IMPORTED INSTEAD. HE ALSO MENTIONED THAT THERE WAS ABUNDANCE IN MOSQUES.

IN 1977, THE MINISTRY CARRIED OUT A FIELD WORK TO ALLOCATE THE ARCHAEOLOGICAL SITE IN THE TOWN, PROTECT IT WITH A FENCE, AND RECORD THE VAST RUINFIELD AS AN IMPORTANT HISTORICAL FEATURE WITHIN THE GENERAL PLAN OF THE MODERN AREA OF SALALAH.

THE RUINS OF THE GREAT MOSQUE WAS AN INTERESTING FEATURE REVEALED BY THE EXCAVATIONS. THE TERRACE WHICH SURROUND ALL SIDES EXCEPT THE EASTERN PART, WAS BUILT AGAINST ITS WALLS IN BETWEEN THE FLIGHTS OF STEPS. ONLY THREE PILLARS REMAINED AFTER THE COLLAPSING OF THE CEILING. EXCAVATIONS CONFIRMED THAT AL-BALID ENJOYED A FLOURISHED PERIOD IN ITS ECONOMICAL STATUS AS A COMMERCIAL CENTER.

تأسست المدينة في القرن الرابع الهجري العاشر الميلادي. زارها ابن بطوطة مرتين وذكر أن جميع الأهالي من التجار ويجري تصدير الخيل إلى الهند ويستورد منها الأرز والقطن ولاحظ كثرة المساجد بالمدينة. وفي سنة ١٩٧٧ بدأت وزارة التراث القومي والثقافة بتنفيذ أعمال ميدانية في المنطقة وذلك لتحديد المدينة الأثرية. واتخذت إجراءات سريعة لتسوير الموقع وتسجيله كموقع ذو أهمية تاريخية ضمن التخطيط العام لصلالة.

ومن الآثار المكتشفة فيها أطلال مسجد كبير مستطيل الشكل تحيط به الشرفات من كل الجهات باستثناء الجهة الشرقية، وقد انهار السقف ولم يبق منه سوى ثلاثة أعمدة مربعة وخلال التنقيبات اتضح أن المدينة نعمت بالاستقرار والرخاء حيث كانت مركزا تجاريا وصناعيا هاما في المنطقة.



THE SITE WAS NAMED SUMHURAM ("HIS NAME IS HIGH"). IT WAS DISCOVERED AFTER THE SURVEY CARRIED OUT BY WENDELL PHILLIPS IN 1952, WITH THE EXPEDITION OF THE AMERICAN FOUNDATION FOR THE STUDY OF MAN. DURING THE EXCAVATION WORK, A WALLED CITY WAS DISCOVERED WITH AN ENTRANCE LOCATED IN THE MIDDLE OF THE NORTHERN WALL. THE EASTERN AND WESTERN CORNERS WHICH WAS PROTECTED BY FOUR TOWERS, CONFIRMED THAT THE FORTIFIED CITY OF KHOR RORI WAS OCCUPIED IN THE FIRST CENTURY B.C. IS CHARACTERISED BY ITS BEAUTIFUL ARCHITECTURE.

FIVE SOUTH ARABIC INSCRIPTIONS DISCOVERED DURING EXCAVATIONS, GIVE US EVIDENCE OF THE FOUNDATION OF THE TOWN IN ORDER TO CONTROL THE FRANKINCENSE TRADE, WHICH WAS INCREASINGLY DEMANDED BY MESOPOTAMIA, SYRIA, EGYPT, GREECE AND ROME, DURING THE SECOND HALF OF THE FIRST CENTURY B.C.

RECENT SURVEYS CONCENTRATED ON STUDYING THE GEOMORPHOLOGICAL, AND GEOLOGICAL FEATURES OF THE SURROUNDED AREA OF KHOR RORI IN ORDER TO GET MORE INFORMATION ABOUT THE ECOLOGICAL EFFECT DURING THE HOLOCENE PERIOD. THE COASTLINE WAS SURVEYED AND MAPPED. THE STUDIES SHOWED THAT THE SEA LEVEL WAS 2 METER HIGHER THAN PRESENT DAYS, AND THE ARCHAEOLOGICAL SITE WAS EFFECTED BY THE WATER PENETRATION.

سُمي الموقع سمهرم وتعني الكلمة السهل العالي (الاسم العالي). اكتشف اثر مسح أثري قام به الدكتور وندل فيليبس سنة ١٩٥٢ م ثم خضع لعدة مسوحات نفذته البعثة الأمريكية بقيادة ويليام فرانك ألبرايث . وخلال التفتقيات الأثرية اللاحقة تبين أن المدينة كانت مسورة والمدخل يقع وسط الجدار الشمالي والأركان الشرقية والغربية محمية بأبراج مربعة أثبتت المسوحات الأثرية في مدينة خورروري الحصينة وجود مستوطنات ترجع الى الألف الأول قبل الميلاد. المدينة بفن وتتمتع معماري جميل ومبان من الحجر الجيري .

وقد تم الكشف عن خمسة نقوش حجرية كتبت بالأبجدية العربية الجنوبية وهي تصف تأسيس المدينة التي بنيت لتأكيد السيطرة على تجارة اللبان. الذي ازداد الطلب عليه خلال فترة النصف الثاني من الألف الأول قبل الميلاد نتيجة لاستهلاكه المتزايد في كل من بلاد ما بين النهرين وسوريا ومصر واليونان وروما.

وركزت المسوحات الحديثة على دراسة جغرافية المنطقة كما جرى مسح أثري جيولوجي للمنطقة المحيطة بخور روري وذلك لمعرفة تأثيرات البيئة خلال العصر الهليوسيني وتم رسم خريطة لشاطئ البحر تبين منه أن مستوى سطح البحر في بدايات العصر الهليوسيني كان على ارتفاع ٢م أي بمستوى أعلى منه في الوقت الحالي مما أدى الى توغله الى المدينة القديمة والموقع الأثري.



رقم الإيداع

٢٠٠٠ / ١٩